



取扱説明書

有限会社アルゴシステム

目 次

内容

はじめに・・・	3
1. インストール	4
2. アンインストール	5
3. ソフトウェアの起動と終了	6
4. 操作	7
4-1. 基本画面	7
(1) 表示月の移動	7
(2) 日計データの表示	7
(3) 月間集計データの表示	7
(4) 年間集計データの表示	7
(5) マスタデータ処理	7
(6) 売上データ処理	7
(7) データメンテナンス	7
4-2. 日計データ表示画面	8
4-3. 月間集計処理画面	9
4-4. 年間集計処理画面	10
4-5. マスタデータ処理画面	11
4-6. 売上データ処理画面	11
4-7. データメンテナンス画面	12
5. マスタデータ等の形式について	13
5-1. 商品マスタについて	13
5-2. 種類マスタについて	13
付録 レポート出力	14

はじめに . . .

本ソフトウェアの動作には、以下のシステム要件が必要です。

OS	Windows XP SP3 以上
ハードディスク	300MB以上
メモリ	1GB以上
必須ソフトウェア	Microsoft .NET Framework 3.5 SP1
ネットワーク	インターネット接続

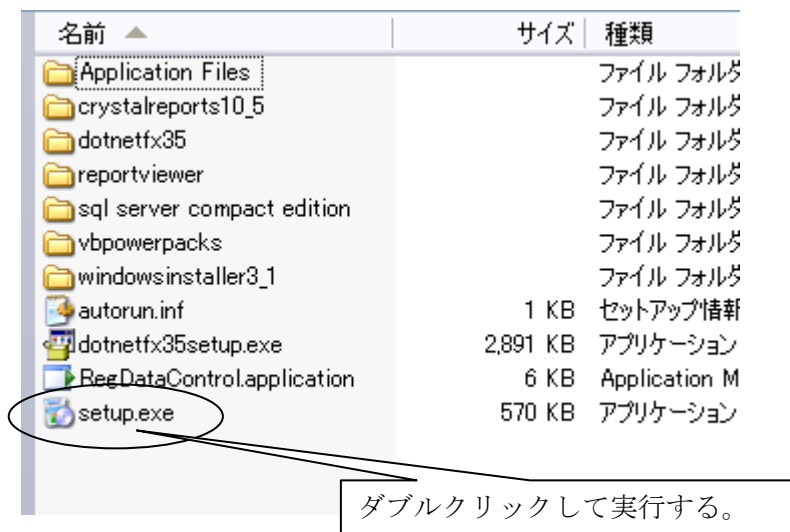
Microsoft .NET Framework 3.5 SP1 をインストールする際、インターネット上のマイクロソフトサイトからダウンロードしてインストールする必要があります。

よって、既に Microsoft .NET Framework 3.5 SP1 をインストールされている場合は、インターネット接続は必須ではありません。

1. インストール

本ソフトウェアは、CDを挿入すると自動的にインストーラが起動するように設定されております。

もし、自動的にインストーラが起動されない場合には、CD内を参照して「Setup」をダブルクリックして実行してください。



インストーラが起動すると、数種類のソフトウェアがインストールされます。この時、インストールの同意を求められますので、すべて同意する選択をしてインストールしてください。

もし、インストールが失敗した場合は、Microsoft .NET Framework 3.5 SP1 がインストールされていない可能性があります。

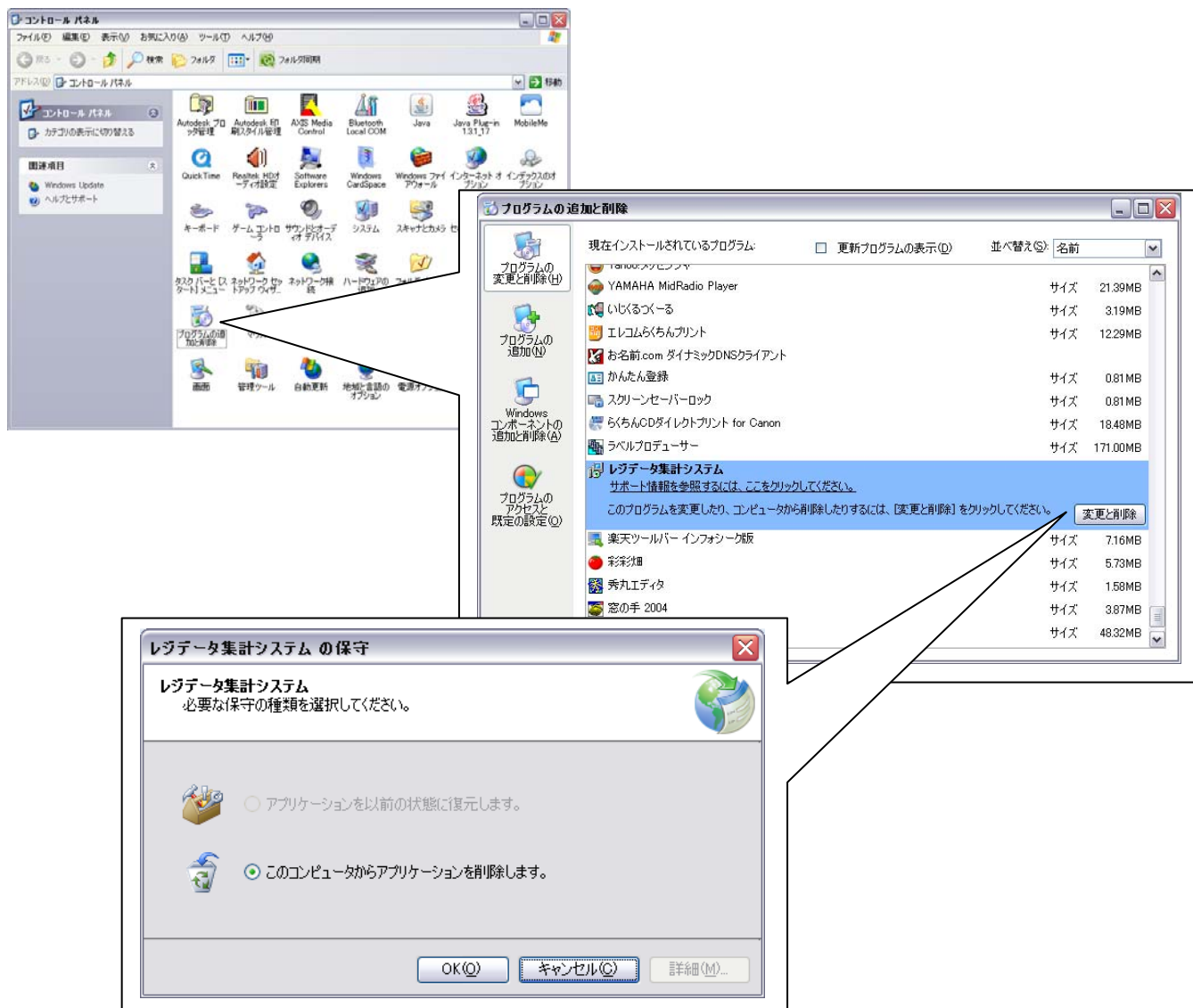
この場合は、CD内の dotnetfx35setup を実行して Microsoft .NET Framework 3.5 SP1 をインストールしてください。この時、インストールプログラムはインターネット上からソフトウェアをダウンロードしてインストールしますので、インターネットの接続環境を確認してください。

インストールが完了すると、本ソフトウェアは自動的に起動します。

2. アンインストール

本ソフトウェアをバージョンアップする際は、一旦アンインストールする必要があります。
この時、マスタデータと売上データのバックアップを必ず取るようにしてください。

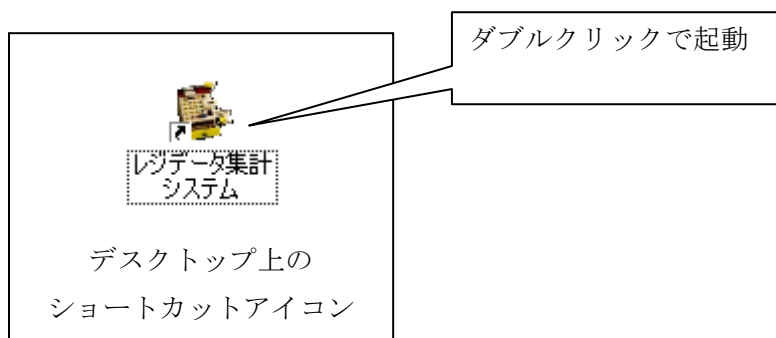
アンインストールは、コントロールパネルの「プログラムの追加と削除」(vista の場合は「プログラムと機能」) から「レジデータ集計システム」を選択して「変更と削除」を起動してください。



OKボタンの押下で、レジデータ集計システムはアンインストールされます。

3. ソフトウェアの起動と終了

レジデータ集計システムを起動する場合、デスクトップ上のショートカットアイコンから起動する方法と、画面左下のスタートボタンから起動する方法があります。



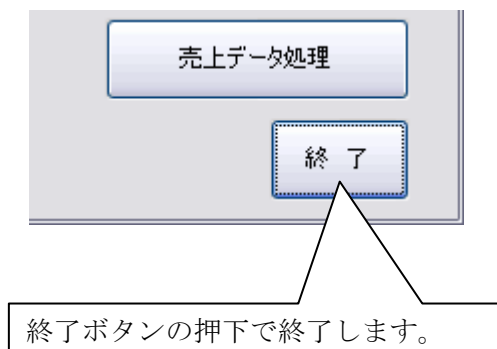
スタートボタンから起動する場合、

[スタート]→[すべてのプログラム]→[ARGO System]→

→[レジデータ集計システム]→[レジデータ集計システム]

上記位置に登録されている項目を選択してください。

また、レジデータ集計システムを終了する場合は基本画面右下の[終了]ボタンを押下してください。



4. 操作

4-1. 基本画面

本ソフトウェアが正常に起動されると、以下の基本画面が表示されます。

(売上データが実データのため、マスク表示してあります。)



ここでは、各日の売上合計と1ヶ月の売上合計、種類毎の売上比率を確認でき、他画面への移行が可能です。

(1) 表示月の移動

起動時には現在の月が表示されます。

表示月を移動する場合、年月の左右にある矢印ボタンを押下するか、年と月の表示部分をダブルクリックする事で可能になります。

(2) 日計データの表示

各日付部分には、その日の売上集計情報が表示されております。

日付ラベルをダブルクリックする事で、日計データの表示を行います。

(3) 月間集計データの表示

[月間売上集計]ボタンの押下により、月集計データの表示を行います。

(4) 年間集計データの表示

[年間売上集計]ボタンの押下により、年集計データの表示を行います。

(5) マスタデータ処理

[マスタ処理]ボタンの押下で、商品マスタや種類マスタを読み込む画面を表示します。

(6) 売上データ処理

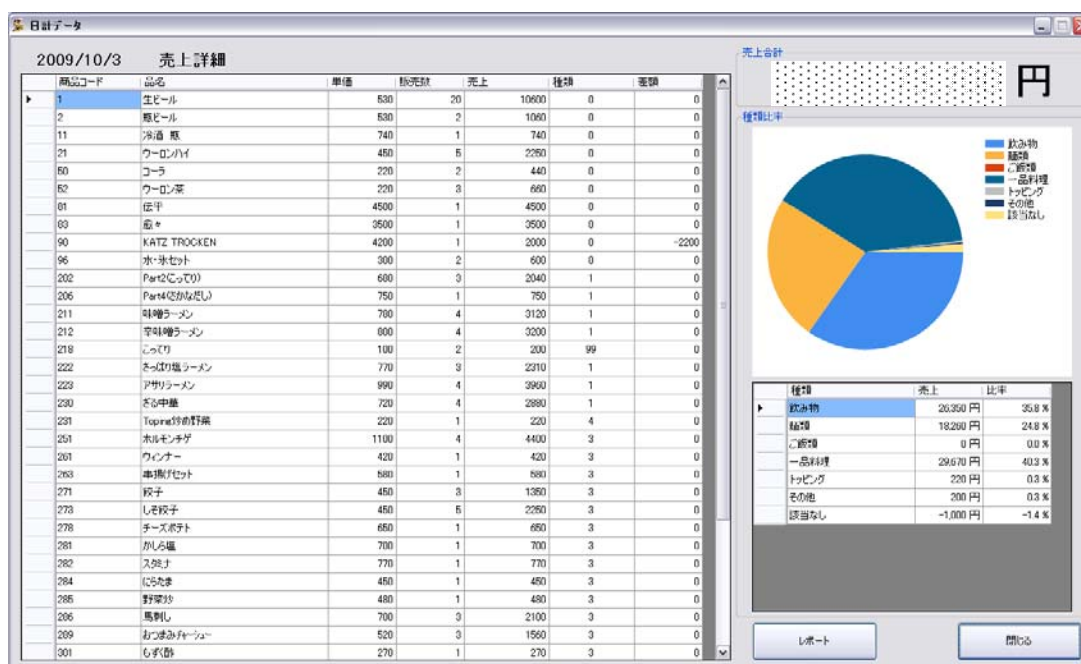
[売上データ処理]ボタンの押下で、売上データを読み込む画面を表示します。

(7) データメンテナンス

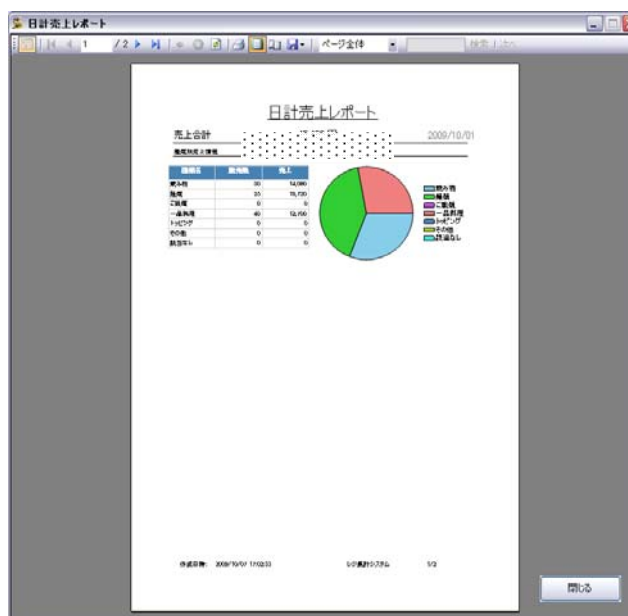
[データメンテナンス]ボタンの押下で、読み込んだデータの修正が可能な画面を表示します。

4-2. 日計データ表示画面

以下画面の様に、指定された1日の売上情報を表示します。



この画面では、1日の売上詳細情報と種類毎の販売比率を確認できます。
また、レポートボタンの押下により、レポート出力画面へ移行可能です。

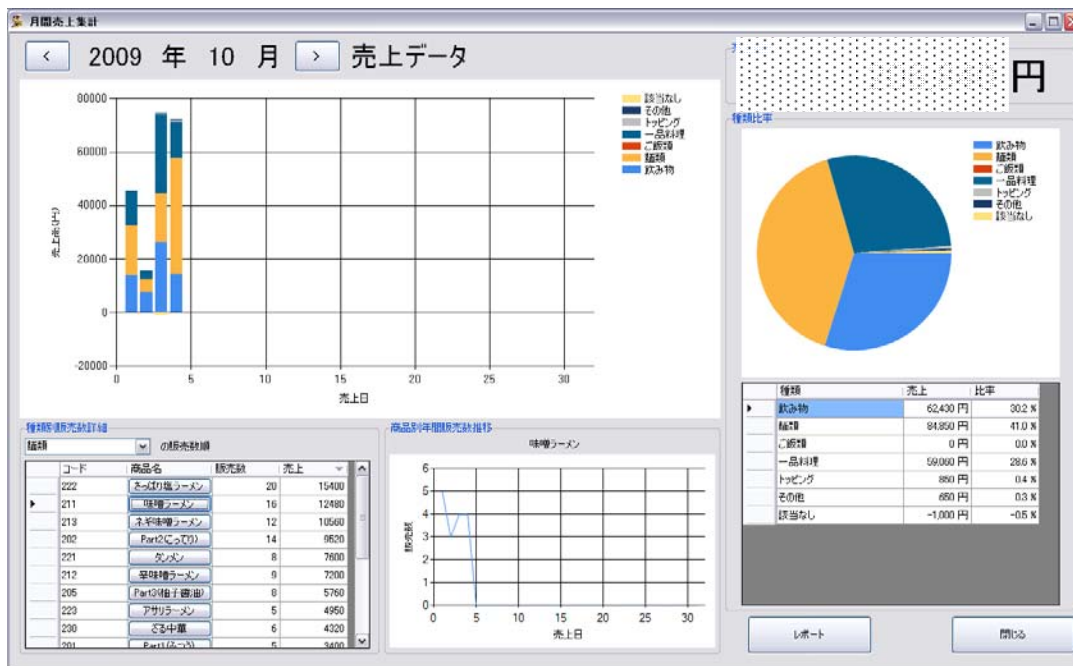


レポート出力画面では、表示されているレポートを印刷したりファイルへ出力したりする事が可能で、ファイル出力の場合はエクセル形式とPDF形式の2通りが選択できます。

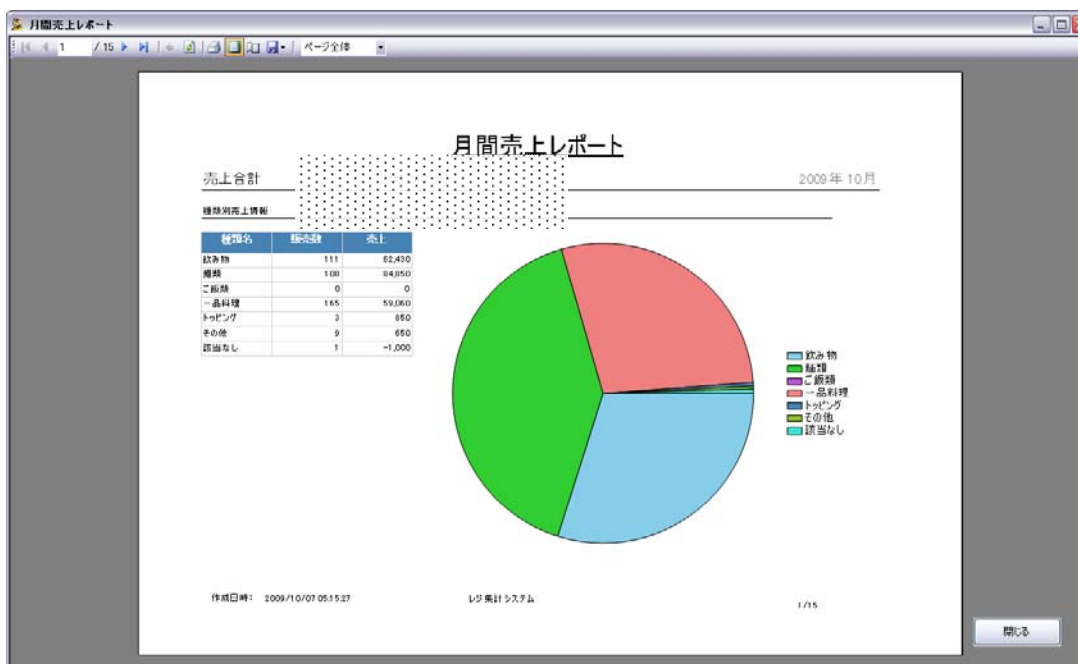
レポートに関しては、付録の日計レポートを参照してください。

4-3. 月間集計処理画面

月間集計処理画面では、指定された月の日毎売上推移と種類毎の売上比率、各商品の日毎販売数推移を参照でき、月間集計レポート出力画面へ移行も可能です。



月間集計レポート出力では、画面上のデータの他に指定月内に販売された商品項目の合算値を詳細として確認できます。(レポート表示する場合、データの集計に時間がかかります。)



レポート出力画面では、表示されているレポートを印刷したりファイルへ出力したりすることが可能で、ファイル出力の場合はエクセル形式とPDF形式の2通りが選択できます。

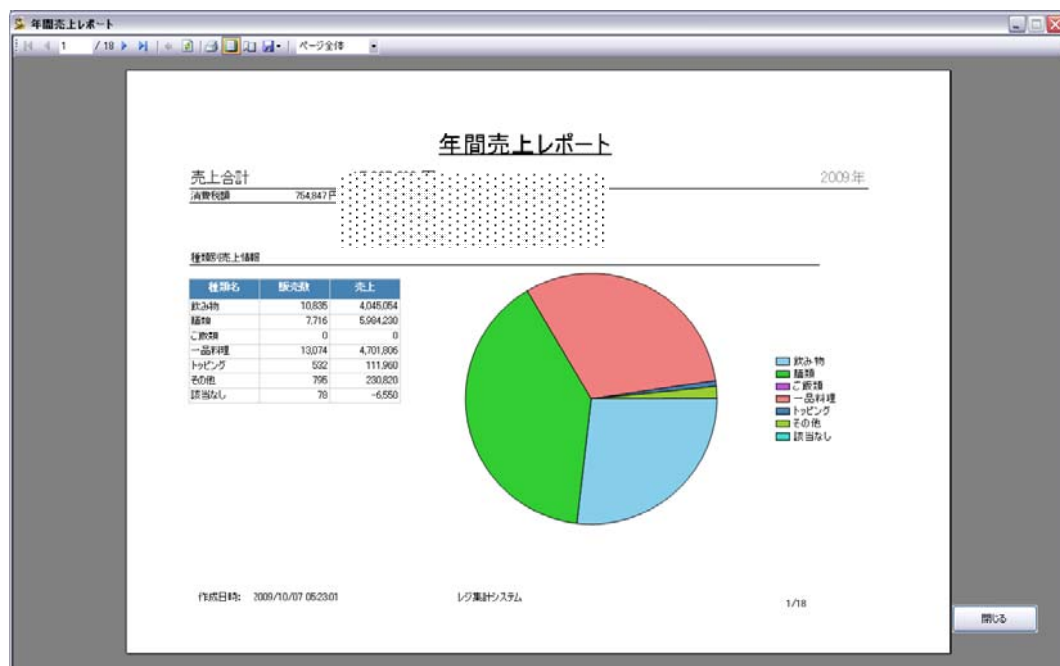
レポートに関しては、付録の月間売上レポートを参照してください。

4-4. 年間集計処理画面

年間集計処理画面では、指定された年の月毎売上推移と種類毎の売上比率、各商品の月毎販売数推移を参照でき、年間集計レポート出力画面へ移行も可能です。



年間集計レポート出力では、画面上のデータの他に指定年内に販売された商品項目の合算値を詳細として確認できます。(レポート表示する場合、データの集計に時間がかかります。)



レポート出力画面では、表示されているレポートを印刷したりファイルへ出力したりする事が可能で、ファイル出力の場合はエクセル形式とPDF形式の2通りが選択できます。

レポートに関しては、付録の年間売上レポートを参照してください。

4-5. マスタデータ処理画面

マスタデータ処理画面では、商品マスタと種類マスタの読込と表示、CSVファイルでの書き出しを行う事が出来ます。



マスタデータの形式については、「5. マスタデータについて」を参照ください。

4-6. 売上データ処理画面

売上データ処理画面では、売上データの読み込みの他、売上データをCSVファイルでバックアップしたり、バックアップしたデータを読み込んだりすることができます。



読み込みにあたり、同一日付の同一品目データが既に存在する場合の処理として、

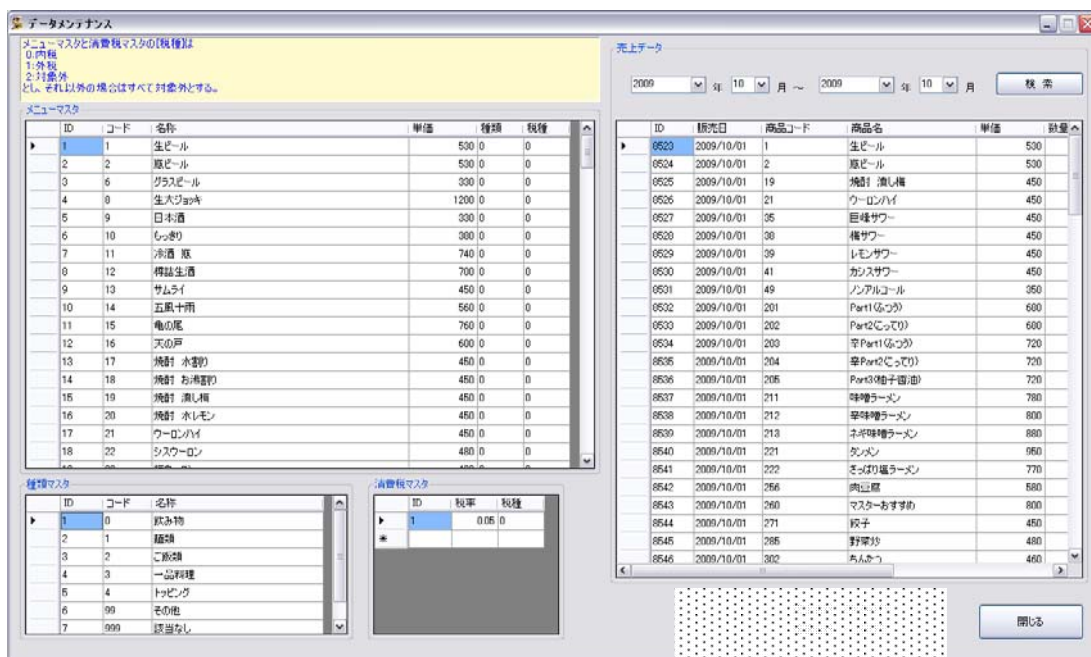
- ・ 上書きする
- ・ 加算する
- ・ 読み込まない

から、いずれかの動作を選択できます。

初期値は「読み込まない」に設定してあります。

4-7. データメンテナンス画面

データメンテナンス画面では、一度読み込んだマスタデータや売上データを変更する事が出来ます。



また、初期マスタとして持っている消費税マスタも、ここで編集する事が出来ます。

5. マスタデータ等の形式について

マスタデータはCSV形式で作成する必要があります。

5-1. 商品マスタについて

商品マスタは、レジスタに登録されている商品名と同じ名称で作成する事が必須です。

No., 品名, 価格, 種類, 課税, コメント

1, 生ビール, 530, 0, 0,
2, 瓶ビール, 530, 0, 0,
3, 品番 00003, , , ,
4, 品番 00004, , , ,
5, 品番 00005, , , ,
6, グラスビール, 330, 0, 0,
7, 品番 00007, , , ,
8, 生大ジョッキ, "1, 200", 0, 0,
9, 日本酒, 330, 0, 0,
10, もっきり, 380, 0, 0,
11, 冷酒 瓶, 740, 0, 0,
12, 樽詰生酒, 700, 0, 0,
.
.
.

左の様な商品マスタの場合、No.項目が数値以外で価格と種類が無い場合は読み込みません。

また、売上データを読み込む際に、品名から商品マスタを引き当てます。この時、品名の最後が半角数字で、且つ品名が長い場合、売上データが正常に読み込めない可能性がありますので、品名登録にはご注意ください。

5-2. 種類マスタについて

種類マスタはレジスタ登録の部門に相当する項目です。

レジスタの部門との直接リンク関係はありませんが、部門名と同じ名称で登録する事でレジスタとの連携がし易くなります。

No., 種類名

0, 飲み物
1, 麺類
2, ご飯類
3, 一品料理
4, トッピング
99, その他
999, 該当なし
.
.
.

種類マスタには必ず No. = 999 の「該当なし」項目を入れる必要があります。この項目は、売上データを読み込む際、商品マスタを参照して該当が無い売上データをグループ化する為の種類項目です。

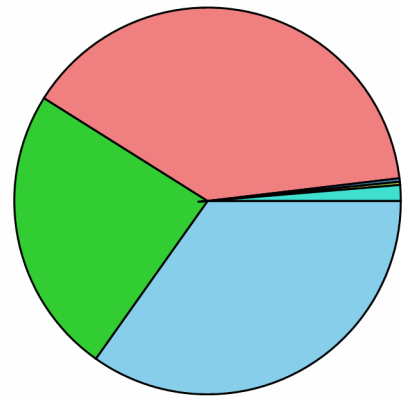
5-3. 売上データについて

売上データはレジスタのメーカーや型式によって異なります。

売上データ読み込みに関しては、お客様毎のカスタマイズとなりますのでご相談ください。

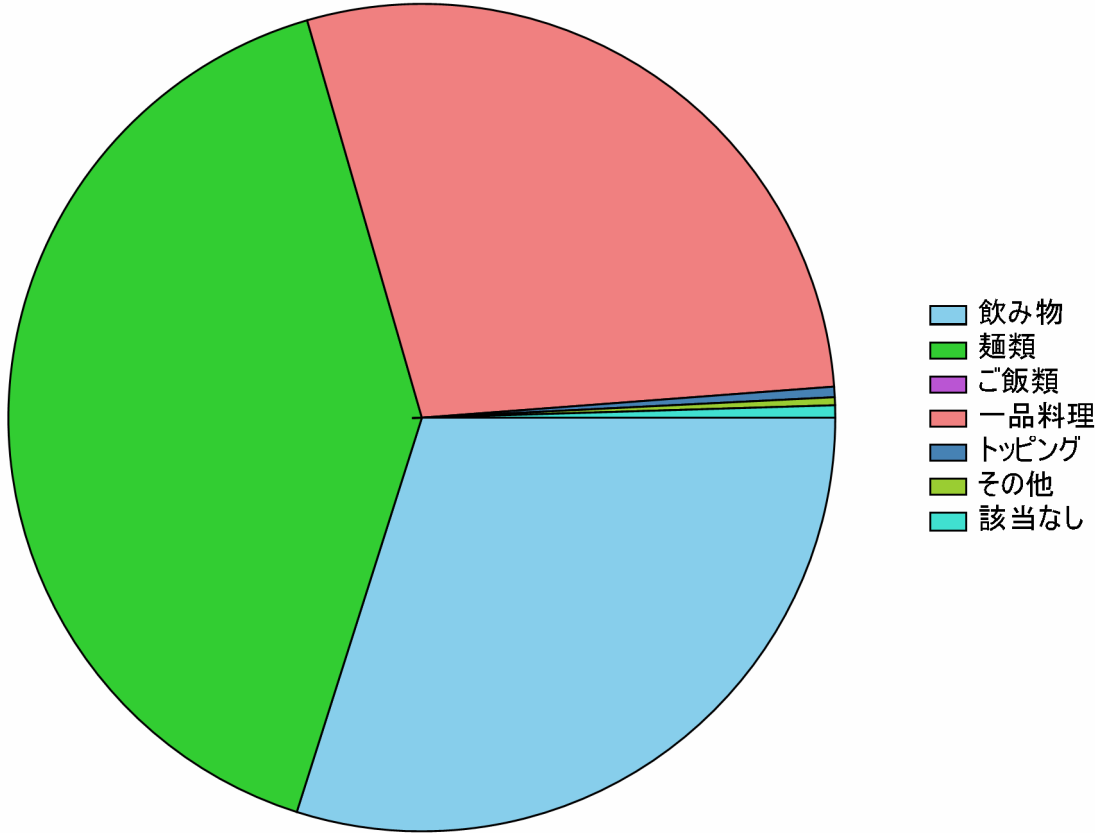
付録 レポート出力

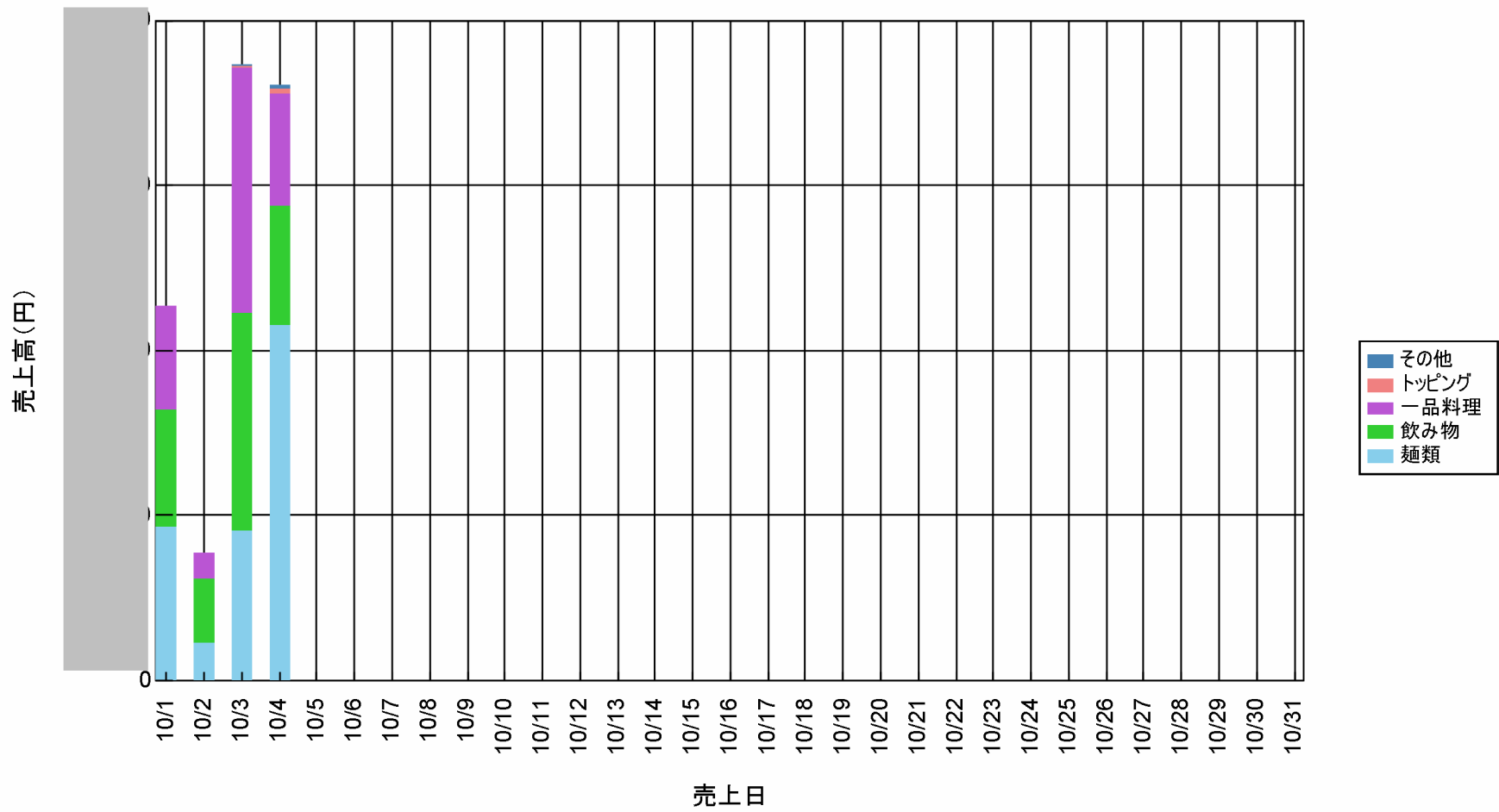
2009/10/03

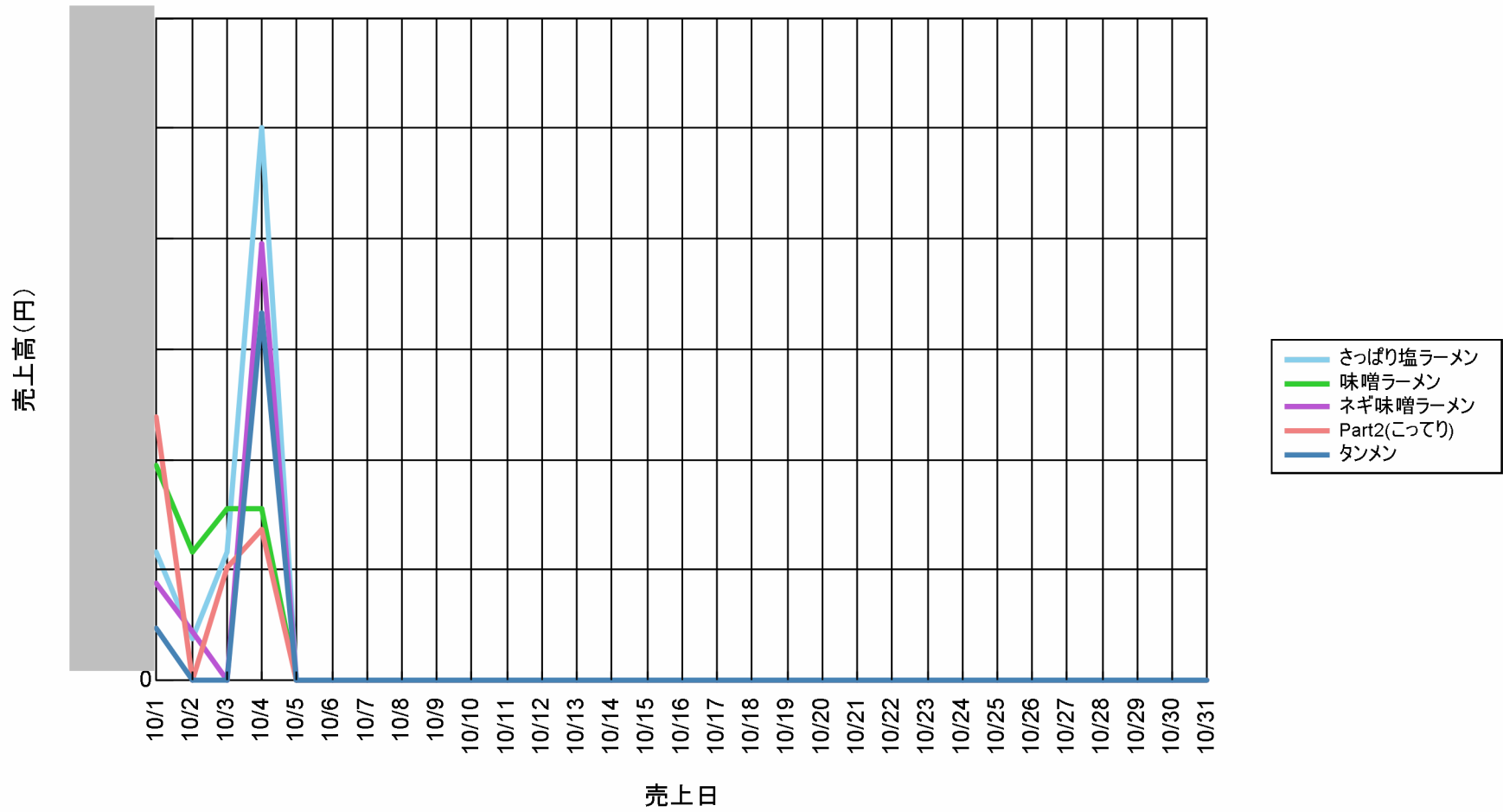


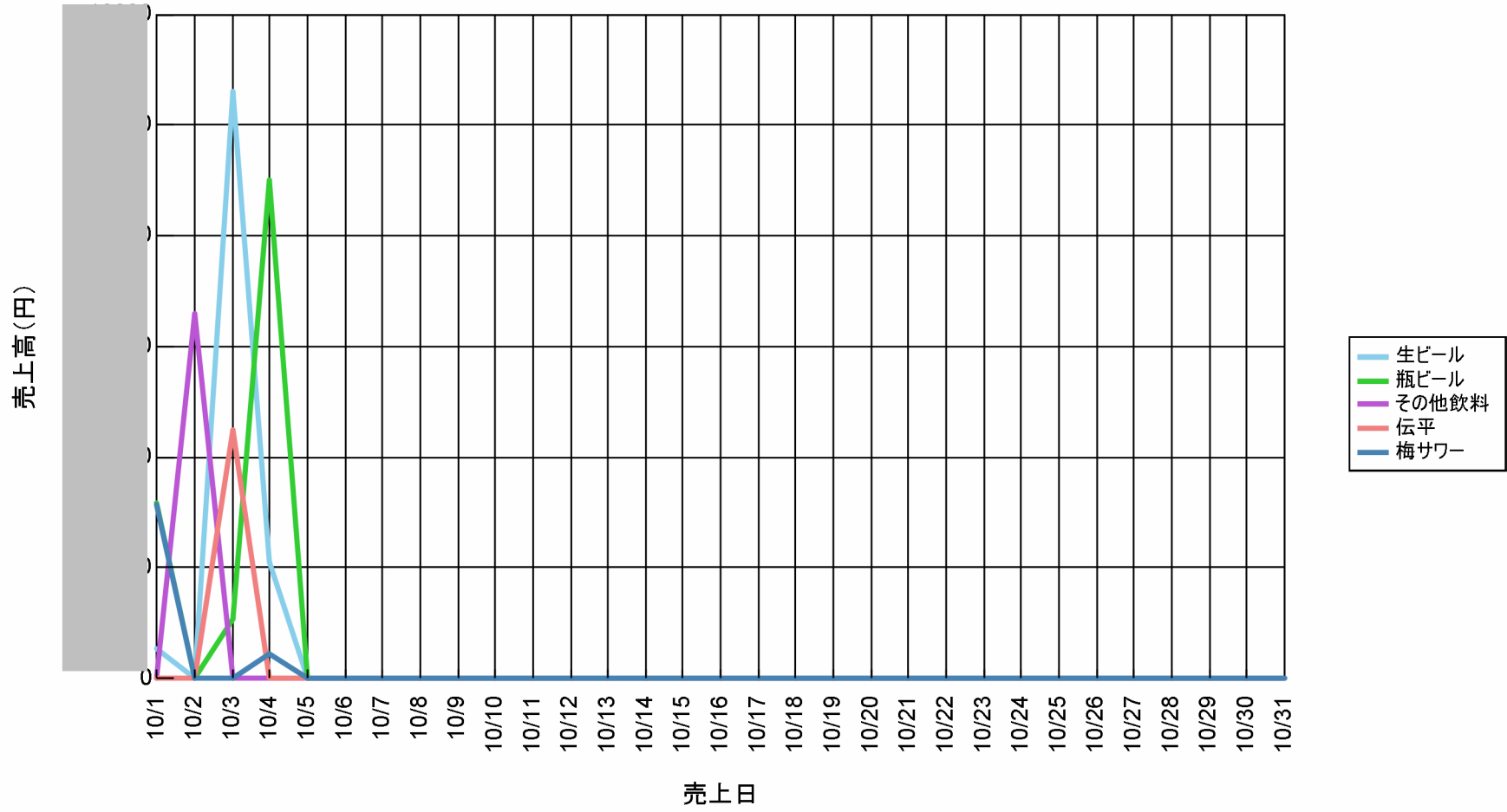
- 飲み物
- 麺類
- ごはん類
- 一品料理
- トッピング
- その他
- 該当なし

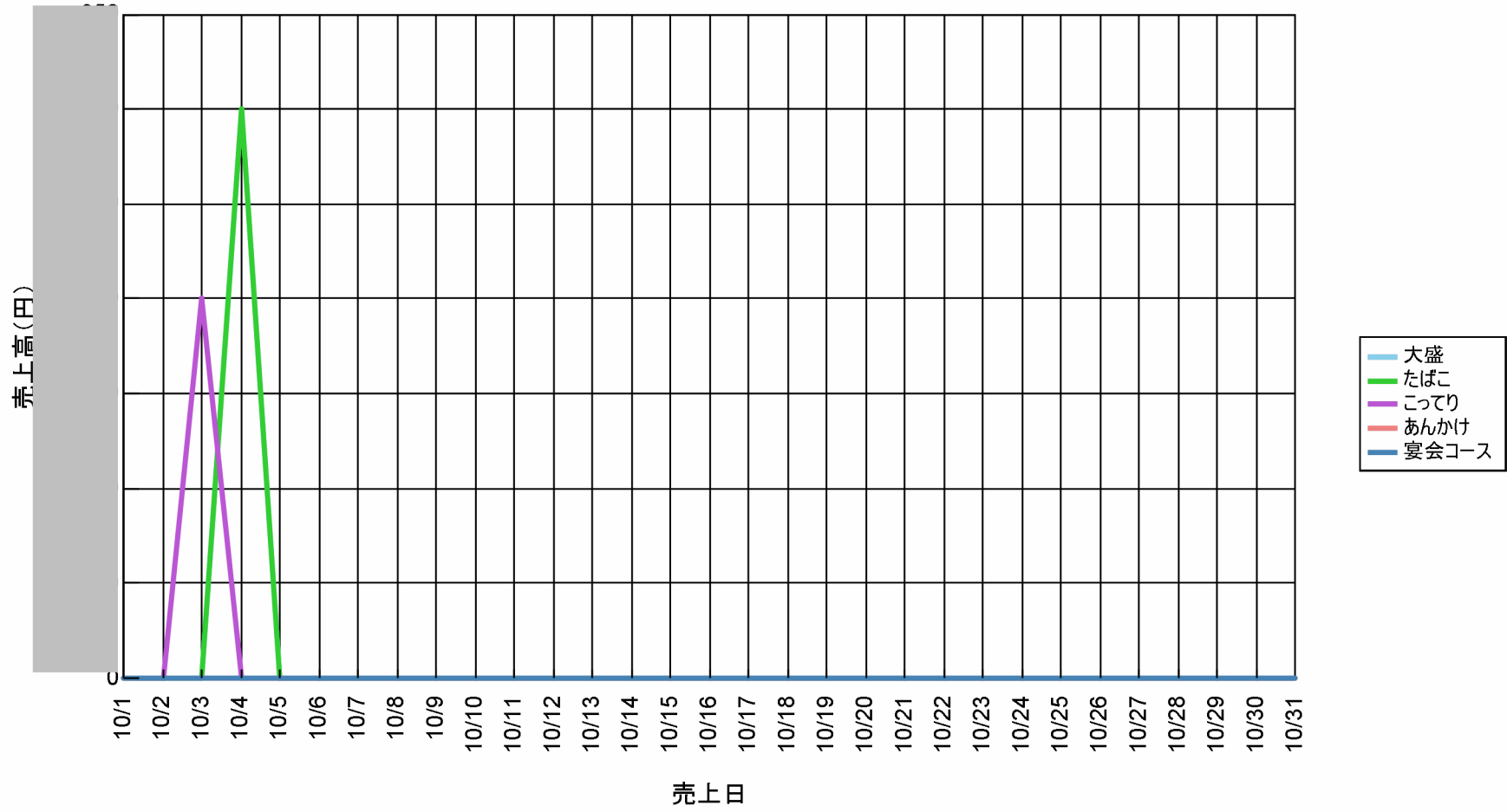
KATZ TROCKEN			

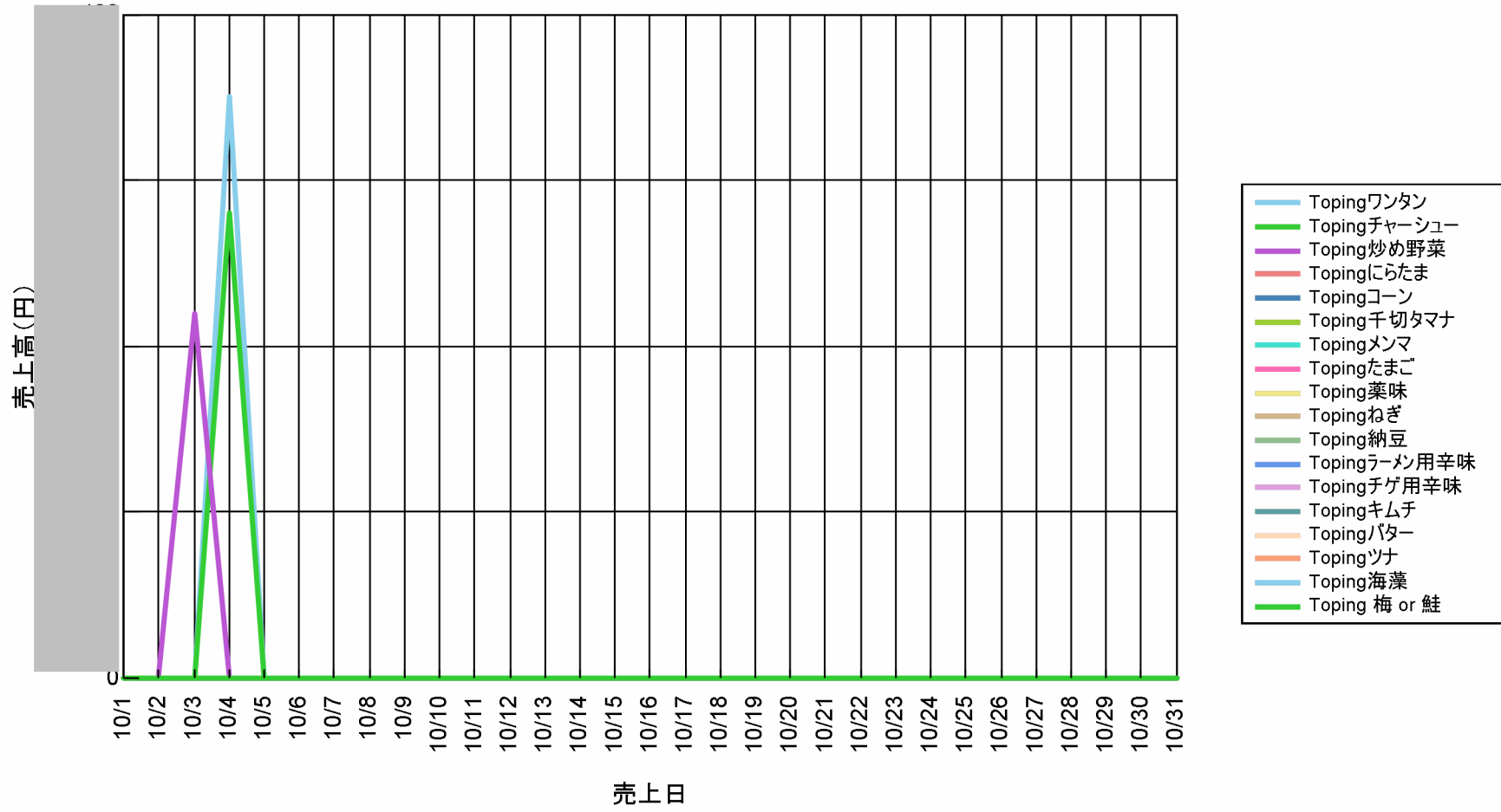


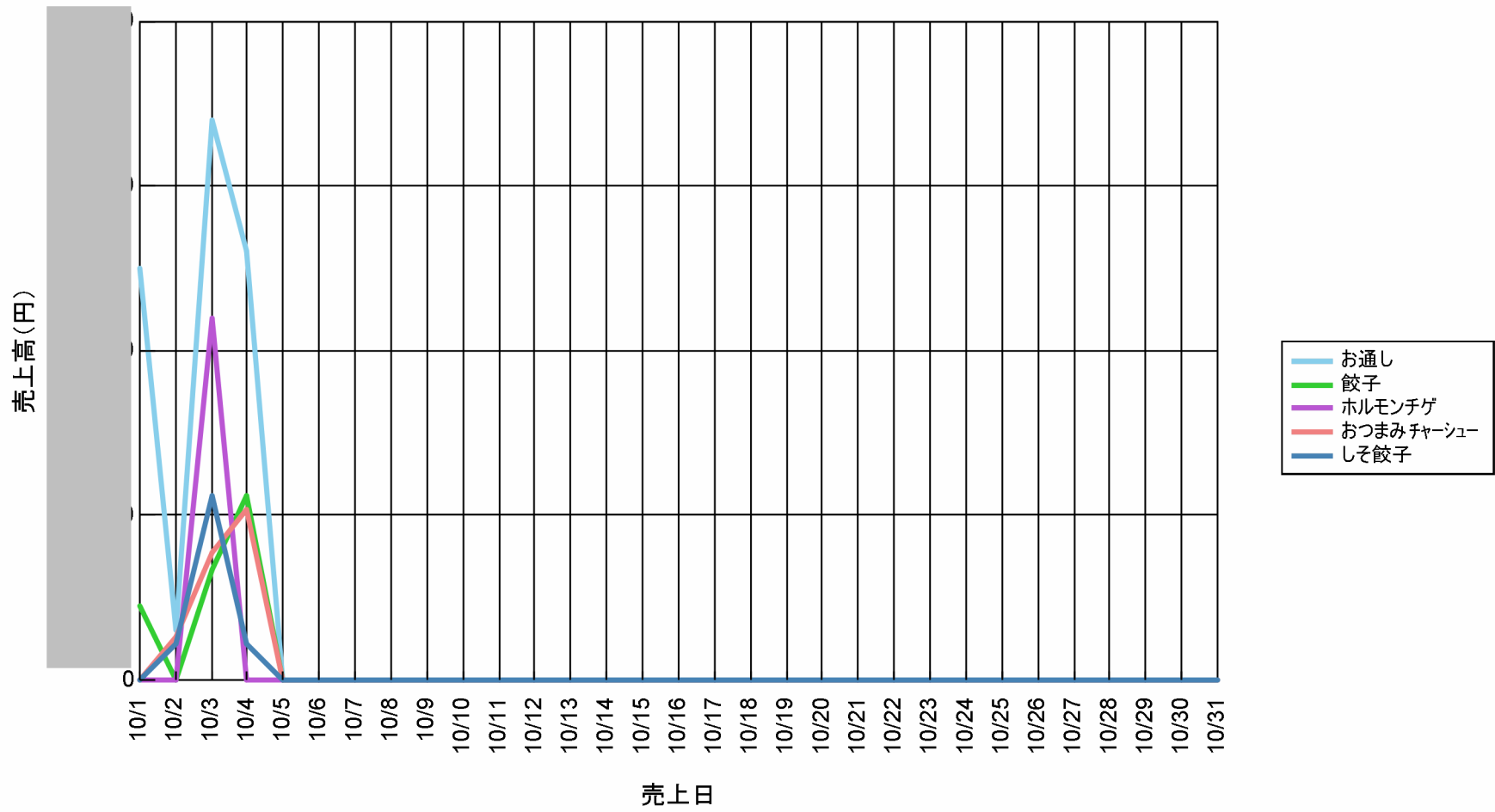


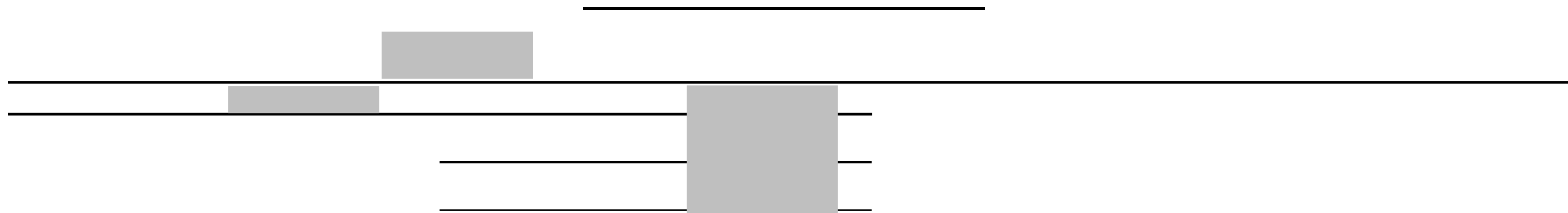




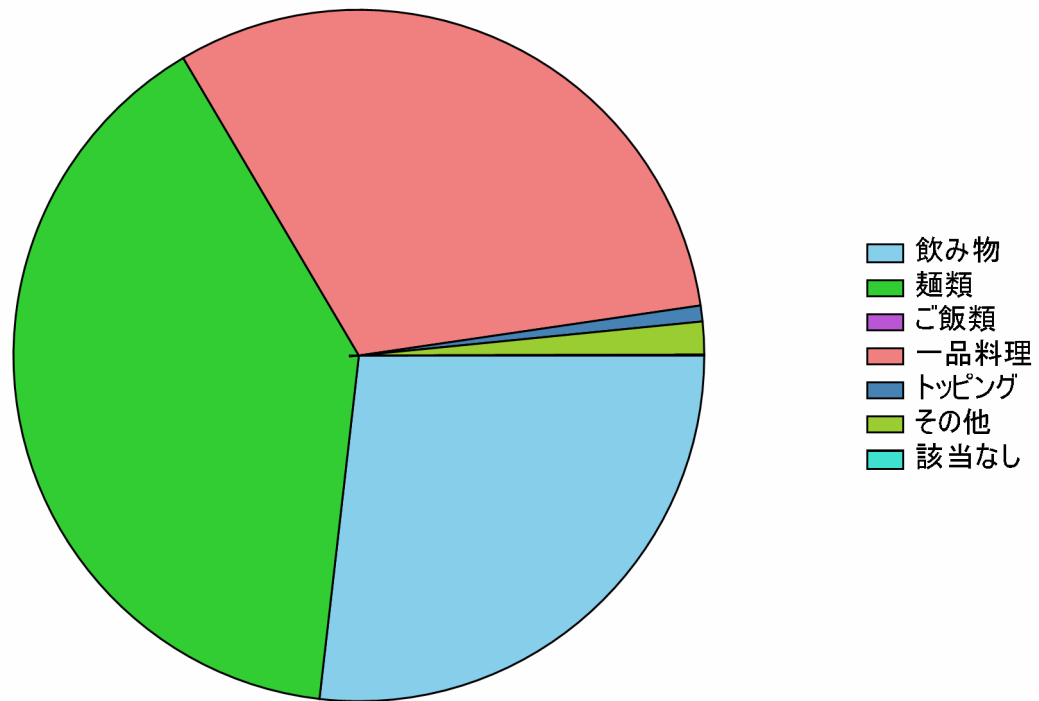


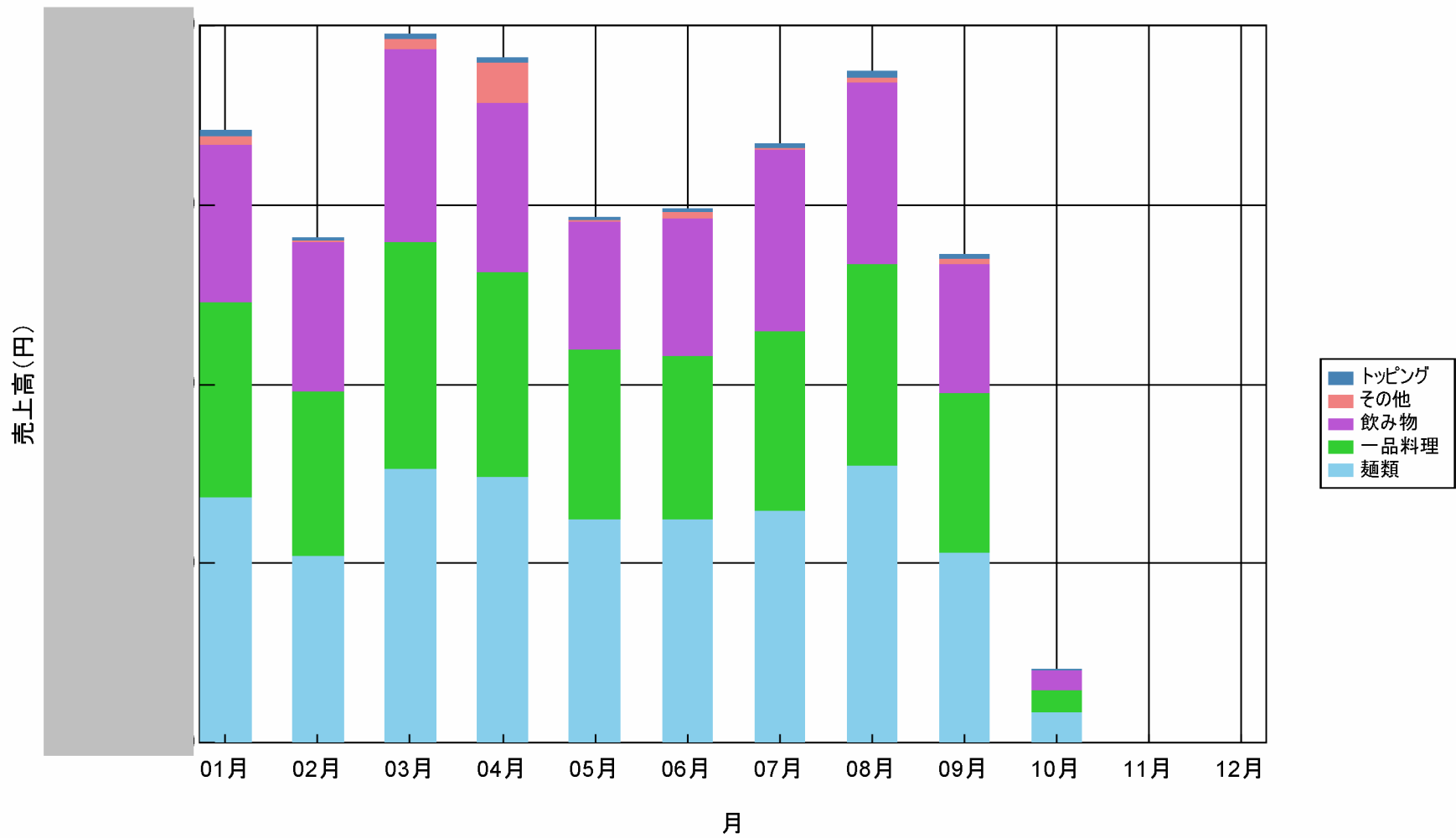


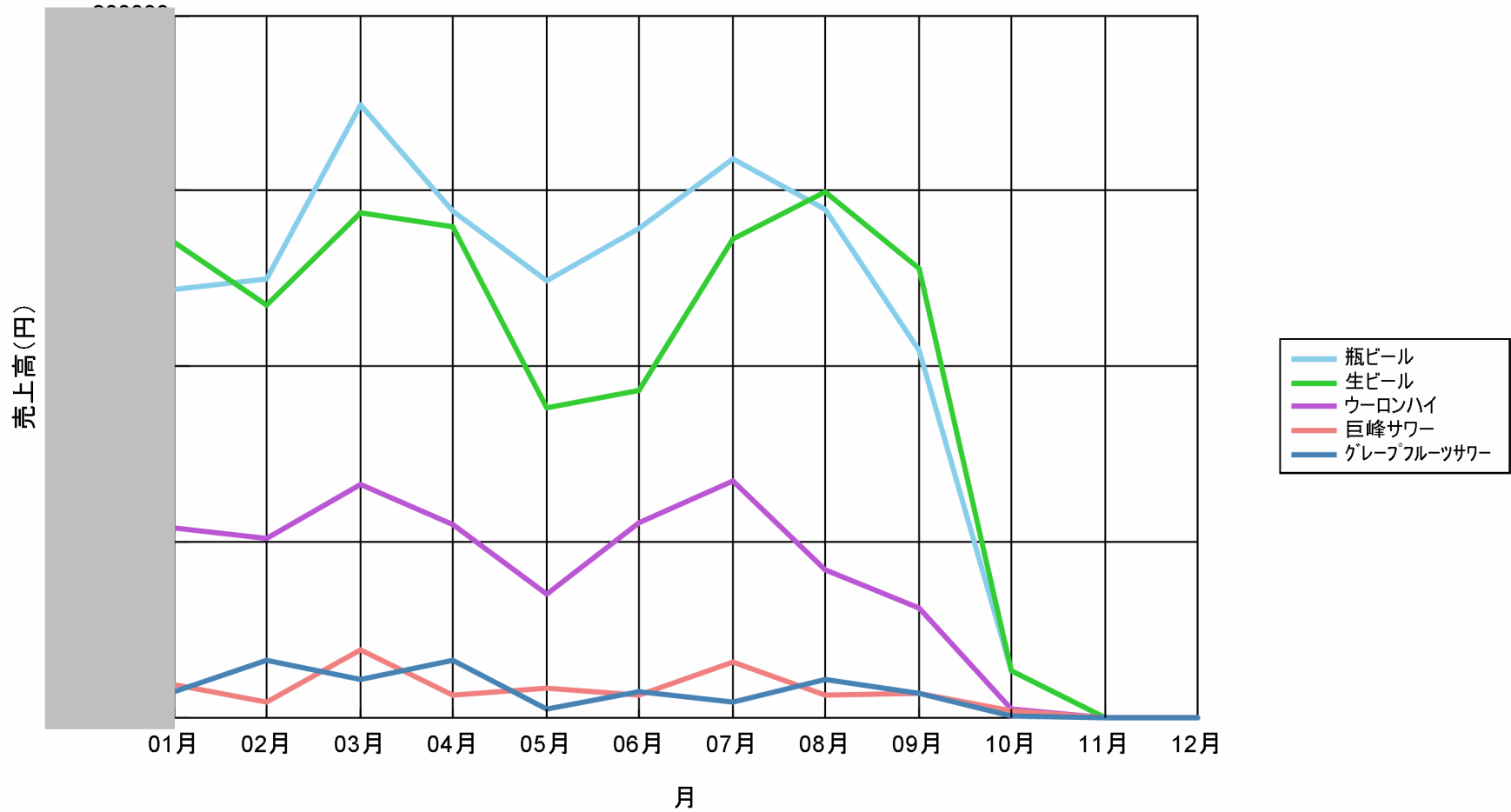


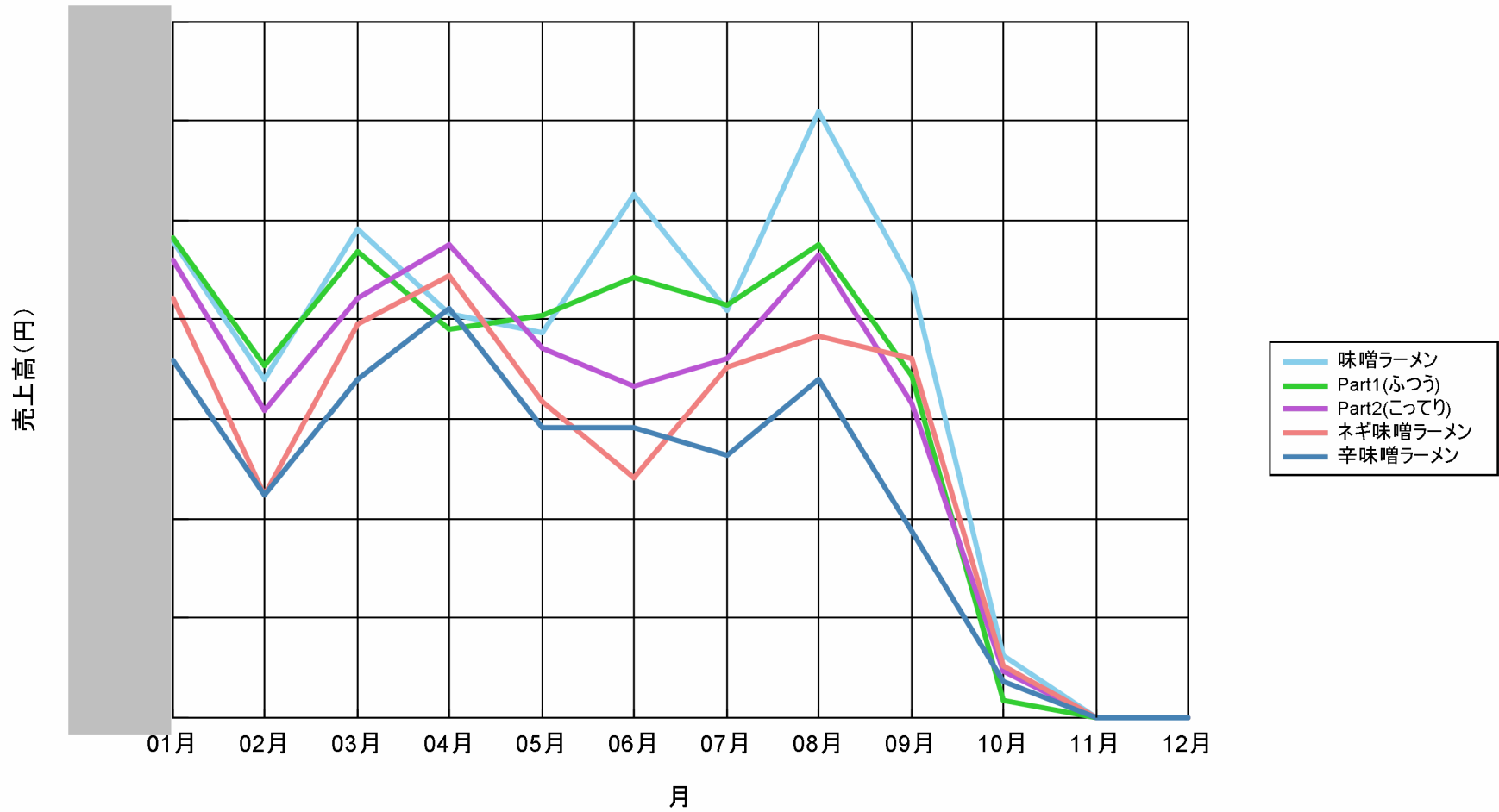


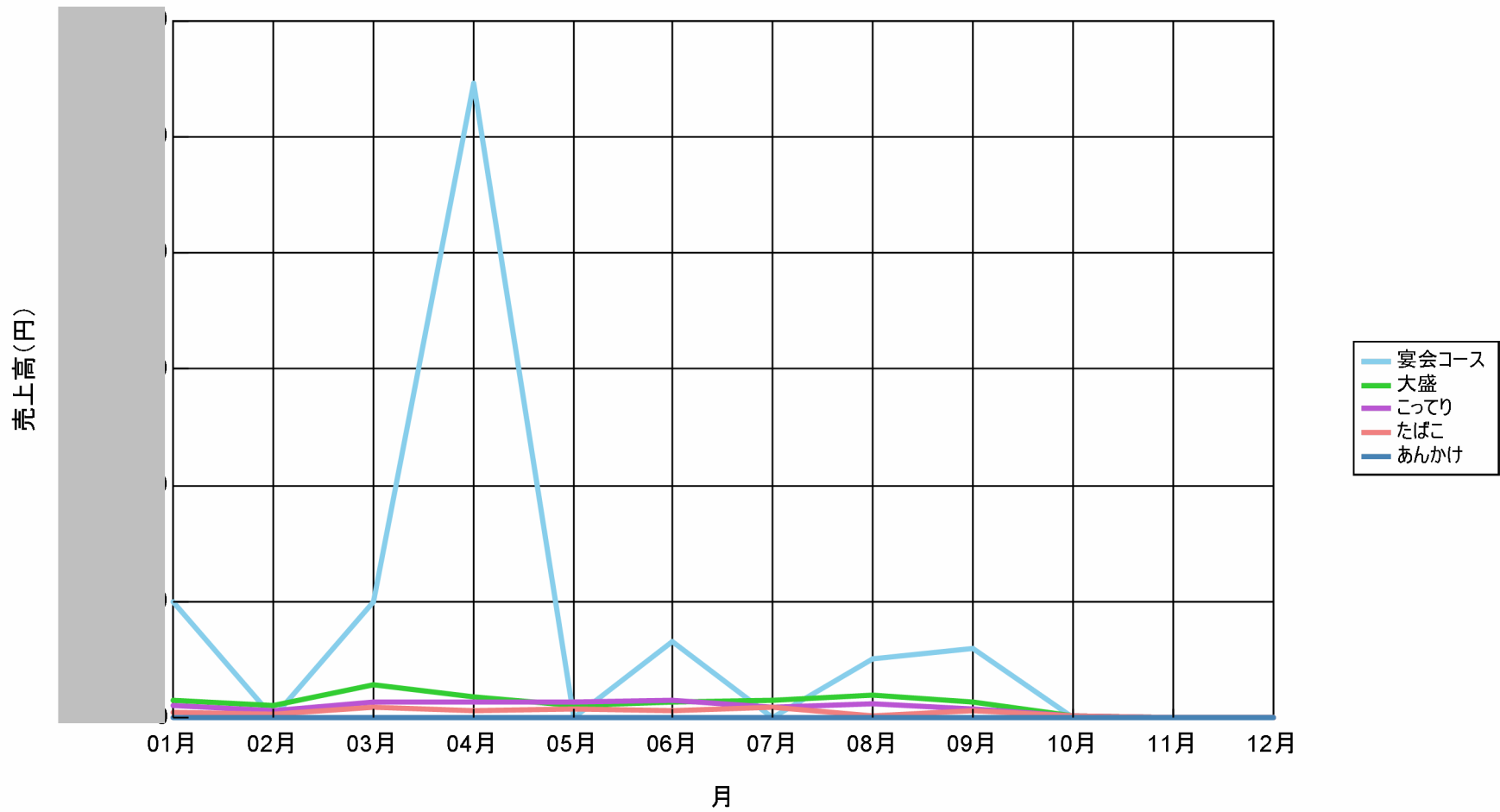
Category	Value
飲み物	0,000
麺類	0,000
ご飯類	0,000
一品料理	0,000
トッピング	0,000
その他	0,000
該当なし	0,000

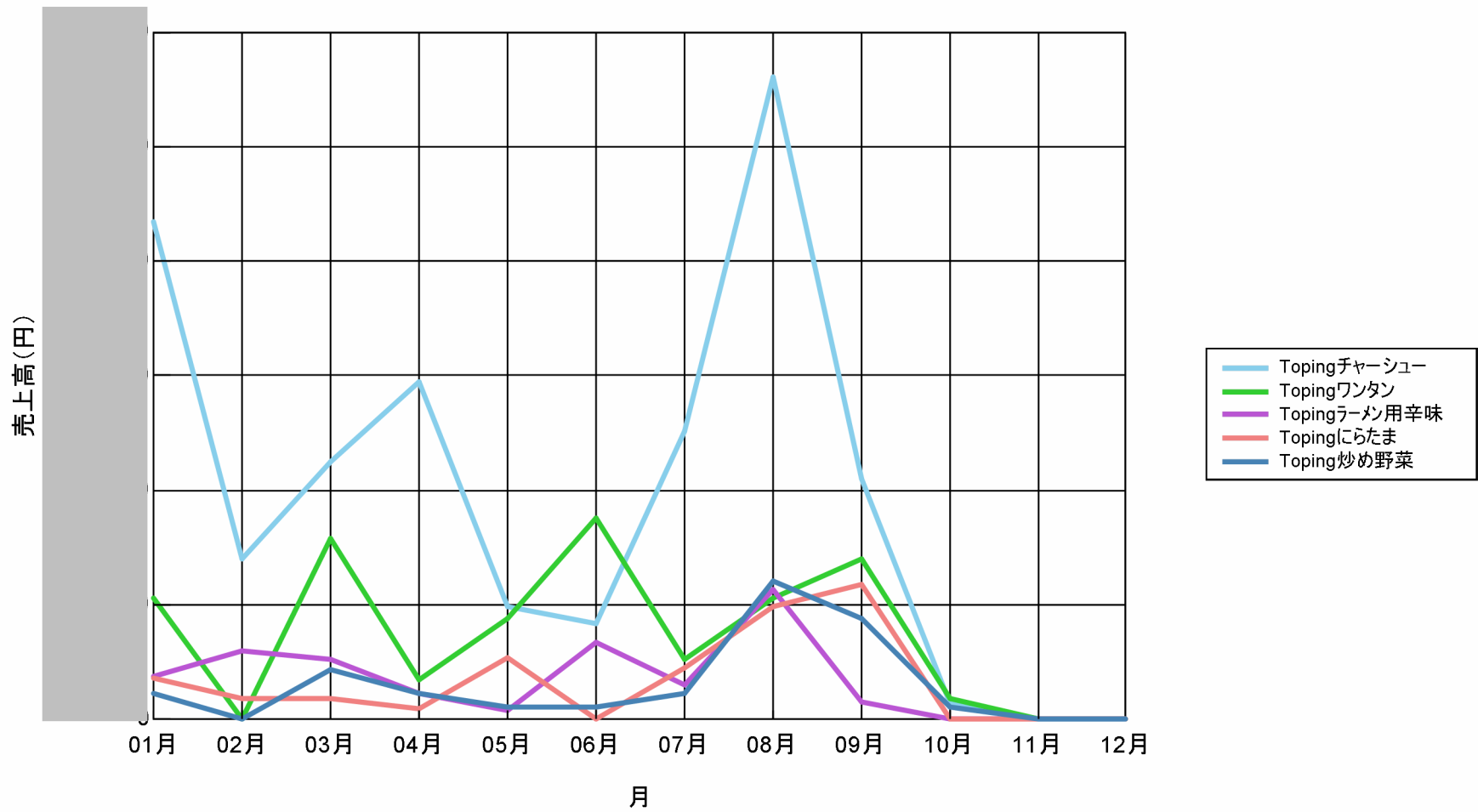


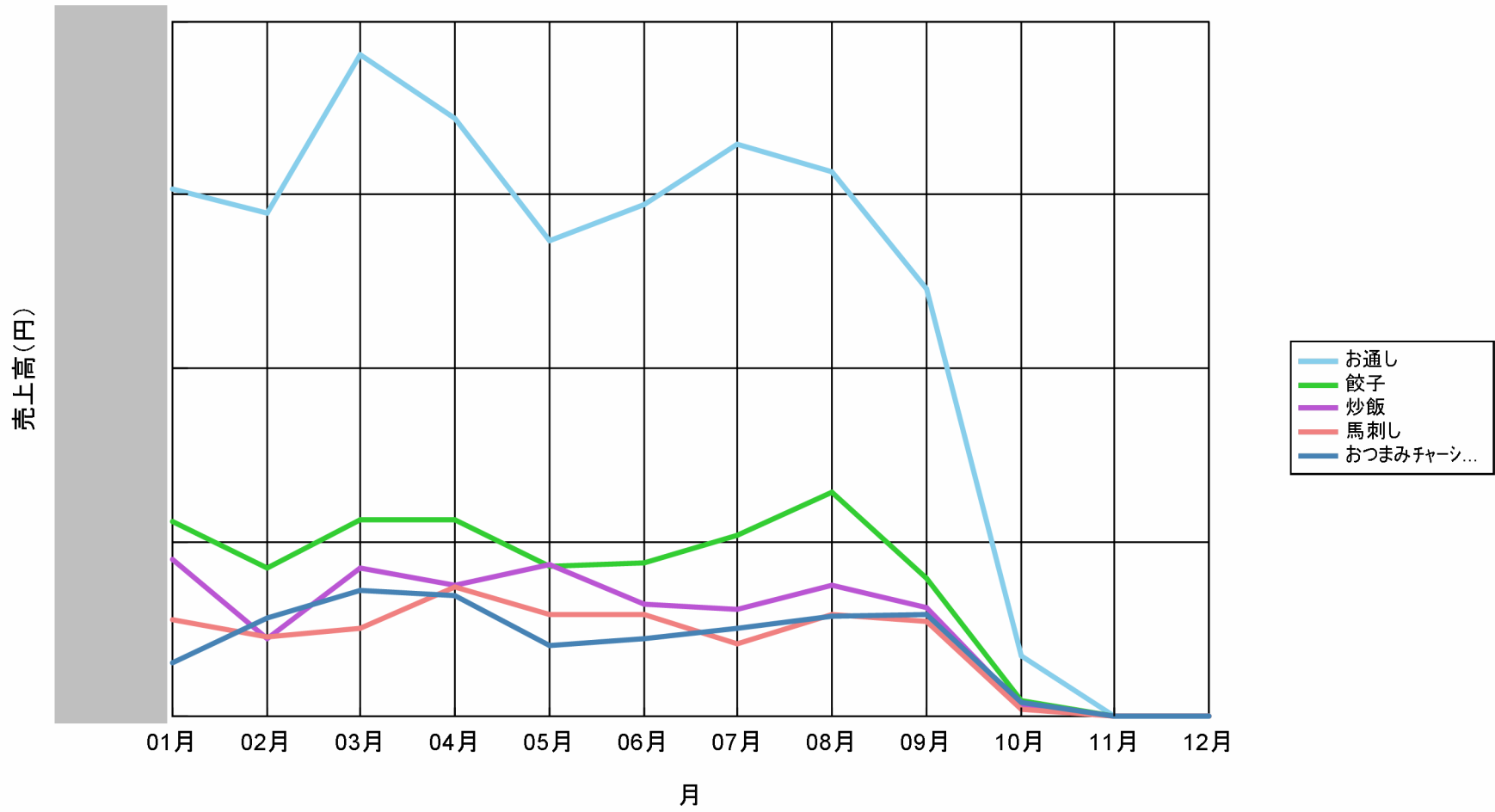












Blue Header Row			
		Grey Cell	
		Grey Cell	
		Grey Cell	
		Grey Cell	
		Grey Cell	
		Grey Cell	
		Grey Cell	
		Grey Cell	
		Grey Cell	
		Grey Cell	
		Grey Cell	
		Grey Cell	
		Grey Cell	
		Grey Cell	
		Grey Cell	
		Grey Cell	
		Grey Cell	
		Grey Cell	
		Grey Cell	
		Grey Cell	
		Grey Cell	

KATZ TROCKEN							

